



L'air de Martinique

bulletin trimestriel d'information sur la qualité de l'air en Martinique

n°32 ● juillet - août - septembre 2009

La qualité de l'air
en quelques chiffres

65%

d'air bon à très bon

32

jours d'air moyen à
très mauvais

4

procédures d'alerte

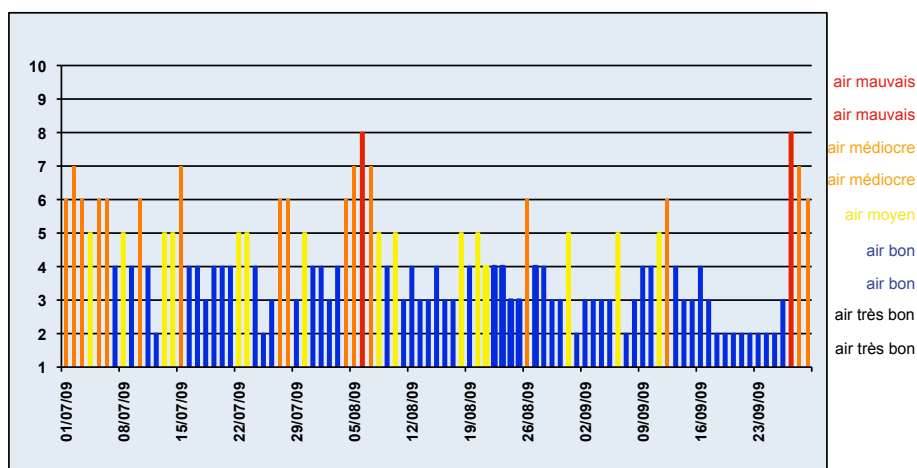
UN TRIMESTRE MARQUÉ PAR LES BRUMES DE SABLE...

Durant cette période, la qualité de l'air en Martinique varie beaucoup avec un indice ATMO oscillant de 2 à 8. Ceci s'explique par le fait que les vacances et la rentrée scolaire ont été marquées fortement par des épisodes de brume de sable saharienne.

Cette brume cumulée à la pollution automobile est d'ailleurs à l'origine du déclenchement des quatre procédures d'alerte.

En comparaison avec les années précédentes, on note que la période de brume de sable semble durer plus longtemps avec des épisodes encore intenses en fin septembre.

évolution de l'indice ATMO de juillet à septembre 2009



À SAVOIR... L'INDICE ATMO est calculé sur la base des résultats de toutes les stations. Les 4 polluants à l'origine de son calcul sont le dioxyde d'azote NO₂, le dioxyde de soufre SO₂, l'ozone O₃ et les poussières PM₁₀.

Pour les 3 premiers polluants, le sous-indice est calculé sur la base de la moyenne des maxima horaires et pour les poussières, sur la base de la moyenne journalière.

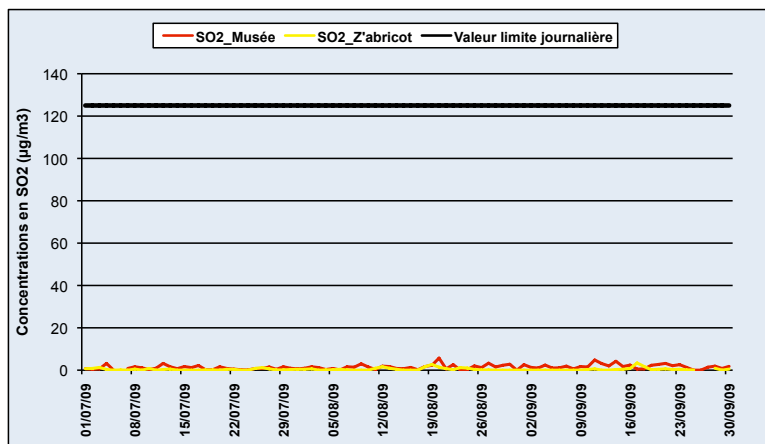
L'indice ATMO du jour sera égal au plus élevé des sous-indices.

ZOOM SUR...

● Dioxyde de soufre (SO₂) : réglementation respectée

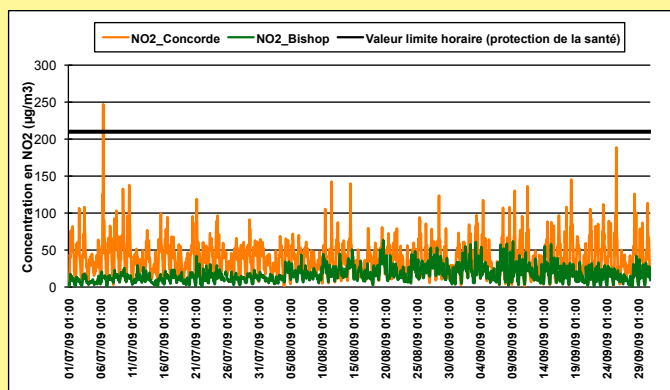
La valeur limite journalière à ne pas dépasser pour le dioxyde de soufre est 125 $\mu\text{g}/\text{m}^3$.
En ce trimestre, les mesures sur les stations «Musée» et «Etang Z'abricot» ont respecté la réglementation.

Sur l'ensemble de la période, les concentrations de dioxyde de soufre sont faibles. La moyenne trimestrielle est de 1,4 $\mu\text{g}/\text{m}^3$.

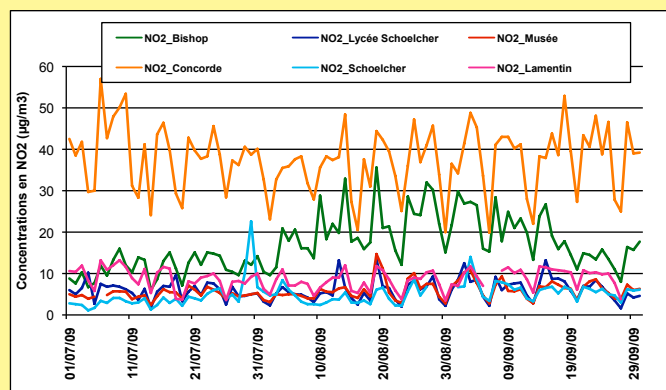


évolution journalière des concentrations ($\mu\text{g}/\text{m}^3$) en SO₂ sur les stations «Musée» et «Etang Z'abricot» de juillet à septembre 2009

● Dioxyde d'azote (NO₂) : un dépassement



évolution horaire des concentrations ($\mu\text{g}/\text{m}^3$) en NO₂ sur les stations proches du trafic routier de juillet à septembre 2009

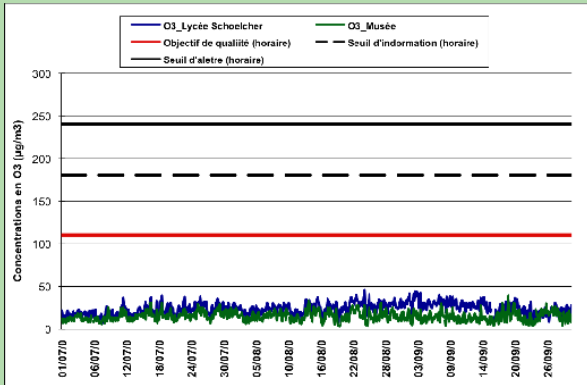


évolution journalière des concentrations ($\mu\text{g}/\text{m}^3$) en NO₂ sur les stations fixes de juillet à septembre 2009

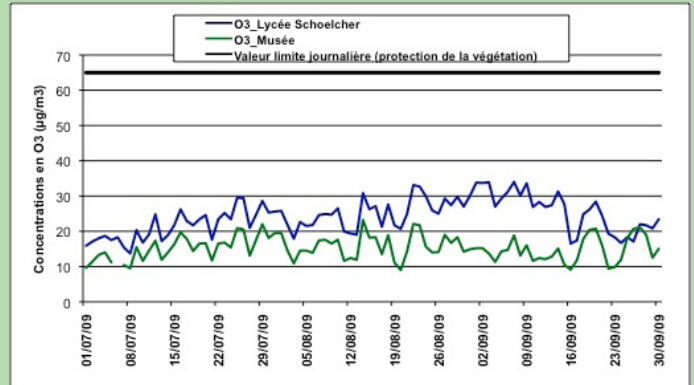
La valeur limite horaire pour la protection de la santé de 210 $\mu\text{g}/\text{m}^3$ a été dépassée une fois pour la station trafic «Concorde» implantée sur la rocade, le 06 juillet 2009 à 13h (247 $\mu\text{g}/\text{m}^3$).

PÉRIODE DE BASE	INTITULÉ DE LA NORME	VALEUR DE LA NORME ($\mu\text{g}/\text{M}^3$)	DE JUILLET À SEPTEMBRE 2009
Horaire (santé)	Valeur Limite horaire	Valeur 2009 : 210 (18 dépassements autorisés)	ATTEINTE Maximum : Concorde 247 $\mu\text{g}/\text{m}^3$ le 06/07/2009 à 13h00
	Seuil d'information et de recommandation	200	ATTEINT à Concorde
	Seuil d'alerte	400	Non atteint
Année (santé)	Valeur Limite annuelle	Valeur 2009 : 42	Non atteinte
	Valeur OMS 2005	Valeur Objectif 2010 : 40	Respectée à Concorde Moyenne sur la période de 38 $\mu\text{g}/\text{m}^3$
Année (écosystème)	Valeur Limite annuelle (Valeur en NO _x)	30	ATTEINTE Concorde : moyenne 74 $\mu\text{g}/\text{m}^3$
Seuil d'évaluation NO ₂ Santé (horaire)	Seuil supérieur	140 (18 dépassements autorisés)	5 dépassements à Concorde
	Seuil inférieur	100 (18 dépassements autorisés)	35 dépassements à Concorde 1 dépassement à Schœlcher 1 dépassement au Lycée

● Ozone (O₃) : réglementation respectée



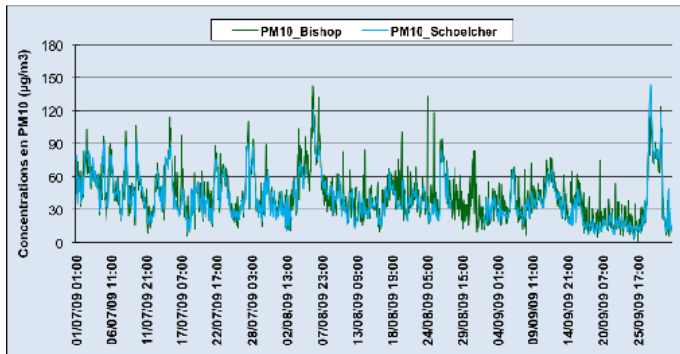
évolution horaire des concentrations ($\mu\text{g}/\text{m}^3$) en O₃ sur les stations «Musée» et «Lycée Schoelcher» de juillet à septembre 2009



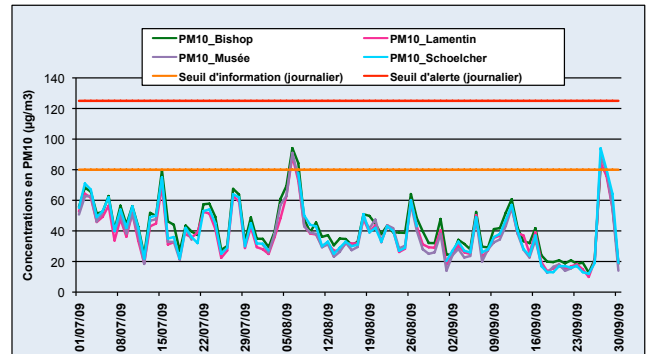
évolution journalière des concentrations ($\mu\text{g}/\text{m}^3$) en O₃ sur les stations «Musée» et «Lycée Schoelcher» de juillet à septembre 2009

Durant ce troisième trimestre de l'année, les conditions météorologiques n'ont pas été propices à la formation de l'ozone. Toutes les mesures relevées respectent parfaitement la réglementation en vigueur.

● Poussières (PM₁₀) : des dépassements



évolution horaire des concentrations ($\mu\text{g}/\text{m}^3$) en PM₁₀ sur les stations «Bishop» et «Schoelcher» de juillet à septembre 2009



évolution journalière des concentrations ($\mu\text{g}/\text{m}^3$) en PM₁₀ sur les stations fixes de juillet à septembre 2009

L'objectif de qualité ($30 \mu\text{g}/\text{m}^3$ en moyenne annuelle) a été dépassé sur toutes les stations lors de ces trois mois. La moyenne trimestrielle est de $39 \mu\text{g}/\text{m}^3$.

Le seuil de recommandation et d'information a été dépassé à deux reprises sur le réseau des stations Madi-nair : les 6/7 août et les 28/29 septembre. Ces dépassements s'expliquent par des épisodes de brumes de sable sahariennes intenses.

POLLUANT	PM ₁₀	DE JUILLET À SEPTEMBRE 2009
Objectif de qualité	30 $\mu\text{g}/\text{m}^3$ (annuel)	NON RESPECTÉ sur toutes les stations
Seuil de recommandation et d'information	80 $\mu\text{g}/\text{m}^3$ (journalier)	ATTEINT sur toutes les stations
Seuil d'alerte	125 $\mu\text{g}/\text{m}^3$ (journalier)	Non atteint
Valeurs limites pour la protection de la santé	Percentile 90,4 (35 jours autorisés de dépassement) 50 $\mu\text{g}/\text{m}^3$ (journalier)	26 dépassements sur Bishop 19 dépassements sur Lamentin 16 dépassements sur Musée 22 dépassements sur Schœlcher
	40 $\mu\text{g}/\text{m}^3$ (moyenne annuelle)	NON RESPECTÉE à Bishop

ACTUALITÉ...

● Etudier, surveiller



• *Validation d'une nouvelle station à Renéville*

Suite à la fermeture de la station trafic «Carrefour Dillon» en octobre 2008, Madininair a effectué plusieurs études afin de déterminer un autre site susceptible d'accueillir une nouvelle station trafic - site mis à disposition par le Conseil Général. En juillet, les études se sont recentrées sur Renéville où une dernière série de mesures ont permis de valider définitivement son implantation. La nouvelle station sera opérationnelle au dernier trimestre 2009.

• *Etude NO2 aux Trois-Ilets*

Au cours de ce troisième trimestre, Madininair a réalisé trois campagnes de mesures de la qualité de l'air aux Trois Ilets. Pour cela, l'association régionale de surveillance de qualité de l'air installe plus de soixante-dix tubes passifs sur la commune. Ces campagnes ont pour but de quantifier principalement le dioxyde d'azote (gaz issu de la circulation automobile) présent dans l'air. Les résultats de cette étude seront communiqués au premier trimestre 2010.



● Informer



• *Semaine européenne de la mobilité* à Schœlcher, du 15 au 22 septembre 09

A l'occasion de la semaine européenne de la mobilité, la ville de Schœlcher s'est associée à Madininair pour conduire une opération de sensibilisation sur la qualité de l'air.

Pendant toute la semaine, l'exposition «Protéger notre air» a donc été installée dans le Hall de l'Hôtel de Ville.

Madininair est également intervenu directement auprès des CM2 des écoles de Schœlcher. Ces interventions ont permis de parler aux élèves des principaux polluants de l'air, leurs sources et leurs effets sur notre santé et l'environnement. Ils ont pu ensuite visiter la station de mesure du bourg.

Ces rencontres ont permis de sensibiliser les plus jeunes à la pollution de l'air et réfléchir sur les différents moyens envisageables pour préserver notre air.



MADININAIR

31, route de Didier 97200 Fort-de-France
Tél. : 0596 60 08 48 Fax. : 0596 71 32 02
E-mail : madininair@wanadoo.fr
Internet : www.madininair.asso.fr



ADEME



Agence de l'Environnement
et de la Maîtrise de l'Energie